

Samordning av åtgärder i Göta älv

Sammanställning av projektets första period

Inledning

LOVA-projektet Samordning av åtgärder i Göta älv pågår mellan februari 2023 och november 2026. Projektet har under sin första period varit sökande efter lämpliga metoder, områden och tillvägagångssätt för att initiera, driva och genomföra åtgärder med fokus på minskad övergödning i verksamhetsområdet. Det är framöver av största vikt att fokus i arbetet ligger på att förbättra lokal förankring och att stötta lokala aktörer som är intresserade av att göra åtgärder.

Olika arbetsområden har prioriterats för att i dem fokusera på den lokala förankringen och därigenom komma till skott med fler åtgärder. Arbetsområdena har också prioriterats av varierade skäl såsom utpekade vattendrag starkt påverkade av näringsbelastning, erosion och annan negativ miljöpåverkan och prioriterade åtgärder att arbeta med i avrinningsområdet enligt tidigare underlag framtaget i Vattenrådets regi. Prioriteringen har skett i samråd med ingående kommuner, vattenråd och konsult.

Detta dokument beskriver de olika områdena i projektet och vad som är nästa steg i arbetet i respektive aktivitet.

Prioriterade områden

1. Hullsjön

1.1 LOVA-ansökan för förstudie Hullsjön

En LOVA-ansökan för en förstudie i Hullsjön med fokus på åtgärder mot internbelastning skickades in till Länsstyrelsen i juni 2024 och besked gällande ansökan inväntas ännu.

Syftet med förstudien är att bedöma vattenkvaliteten och beräkna hur stor den interna belastningen av fosfor är i Hullsjön. Därefter ska en bedömning göras gällande vilken

metod som ska användas för att åtgärda internbelastningen grundat på kostnadseffektivitet och miljönytta. Förstudien ska generera det underlag som behövs för att vidare söka medel för att utföra den beskrivna metoden.

Resultat

Framtagande av en LOVA-ansökan

Nästa steg

Invänta godkänd ansökan
Uppstartsmöte när ansökan godkänns

Övrigt

Se Bilaga 1 Projektansökan LOVA Hullsjön för mer information

1.2 Förberedande arbete restaurering eller anläggning av våtmarker Hullsjön

Konsulten har varit ute i fält och tittat på möjligheter och platser att anlägga våtmarker och fosforfällor i det utpekade området. Dokument gällande tidigare anlagda våtmarker har begärts ut från kommunens arkiv för att se över befintliga våtmarker i behov av restaurering. Man har varit i kontakt med flertalet markägare i det prioriterade området och tittat på flera möjliga åtgärdsförslag/restaureringar.

Nästa steg

Sammanställa material från fältinventering
Sammanställa beskrivning av tidigare anlagda våtmarker i behov av restaurering
Skicka ut informationsbrev till markägare i området med generell information om åtgärdsarbete och att vi kommer att kontakta dem.

Försvårande omständigheter

Natura 2000 och Naturreservat

2. Grönån

Konsulten har varit ute längs huvudåfåran längs Grönån samt flera biflöden och inventerat området. Starkt erosionspåverkade områden har lokaliserats i samtliga vattendrag. Konsulten föreslår att vi fokuserar på att planera åtgärder i biflödena till Grönån då åtgärder i åfåran bedöms svåra att genomföra. Lämpliga åtgärder att utföra är Tvåstegsdiken, fosforfällor och upptröskling.

Resultat

Sammanställning av förberedande områdesinventering
Konstaterad erosionspåverkan i samtliga inventerade vattendrag
Rekommenderade åtgärder föreslagna

Nästa steg

Kommunen bjuder under oktober in berörda aktörer angående arbetet i Grönån för att diskutera vilka biflöden och åtgärder som ska arbetas vidare med.

Försvårande omständigheter

Planerade åtgärder får inte påverka fiskvandring negativt då lekande öring finns i vattendragen

Övrigt

För mer information se Bilaga 2 Förberedande arbete i Grönån

3. Gårdaån

Konsulten har studerat kartmaterial samt varit ute och på plats inventerat Gårdaån efter lämpliga lokaler för åtgärder. Baserat på detta arbete har tio åtgärdsförslag tagits fram. Utöver detta gjordes även ett fältbesök under våren 2024 tillsammans med kommunen och dennes tekniska kompetens där man tittade på två av åtgärdsförslagen. En lokal träff har också anordnats i området med inbjudna markägare.

3.1 Åtgärdsförslag kring Gårdaån

Tio åtgärdsförslag har tagits fram längs Gårdaån efter inventering i fält. Dessa åtgärder listas nedan och visas på karta (*figur 1*). För mer information om åtgärderna se Bilaga 3 Åtgärdsförslag Gårdaån.

1. Gunnarps såg
Åtgärdsförslag: Göra en fiskpassage, sugmuddring av bottensediment
Konsultens prioritering: Prioritet 1 (känd teknik)
2. Skiltorp kraftverk/damm
Åtgärdsförslag: Göra en fiskpassage, sugmuddring av bottensediment
Konsultens prioritering: Prioritet 1 (känd teknik)
3. Nygårds avloppsreningsverk
Åtgärdsförslag: Avleda spillvatten, skyddzon
Konsultens prioritering: Prioritet 1 (kommunen ägare, känd teknik)
4. Sedimentationsdamm Nygård
Åtgärdsförslag: Anläggning våtmark

Konsultens prioritering: Prioritet 2 (känd teknik)

5. Höjning vattennivå under bro

Åtgärdsförslag: Höjning av vattennivå, utläggning av isälvsmaterial på betongbotten

Konsultens prioritering: Prioritet 2 (GC-bro, känd teknik)

6. Återmeandring Gårdaån Nygårds industriområde

Åtgärdsförslag: Plantering skyddszon

Konsultens prioritering: Prioritet 3 (Känd teknik, dyr åtgärd)

7. Tröskling i dike/skyddzon åkermark

Åtgärdsförslag: Tröskling i dike/skyddzon åkermark

Konsultens prioritering: Prioritet 3

8. Fosforfälla nedströms hästgård

Åtgärdsförslag: Anlägga våtmark för näringsreduktion

Konsultens prioritering: Prioritet 2 (känd teknik)

9. Kattunga kvarn/damm

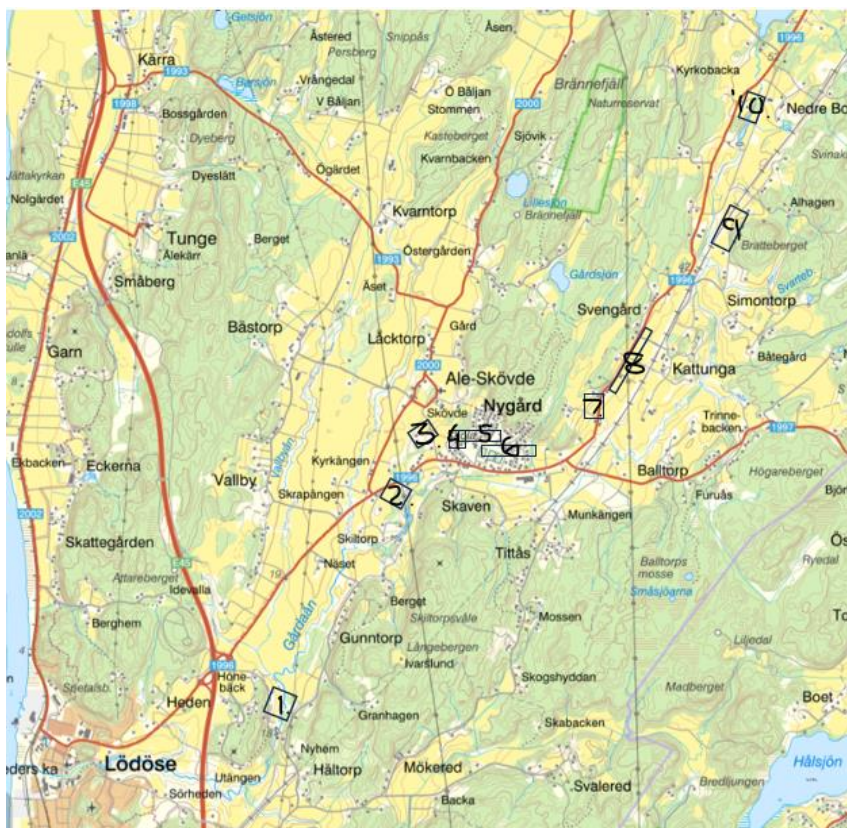
Åtgärdsförslag: Restaurera befintlig damm, sugmuddring, skapa fiskpassage

Konsultens prioritering: Prioritet 1 (känd teknik)

10. Omlöp förbi Nedre Boda kraftverk/damm

Åtgärdsförslag: Restaurera befintlig damm, sugmuddring, skapa fiskpassage

Konsultens prioritering: Prioritet 3 (sugmuddring)



Figur 1. Översiktskarta över Gårdaån med åtgärdsförslag

Resultat

Inventering av Gårdaån efter lämpliga lokaler för åtgärder
 Fältbesök med kommun
 Sammanställning av åtgärdsförslag
 Prioritering av åtgärdsförslag i samråd med konsult
 Lokal träff med markägare

Nästa steg

Skicka ut informationsbrev till markägare i området med generell information om åtgärdsarbete och att vi kommer att kontakta dem.

4. Åtgärda vandringshinder

Sportfiskarna fick på begäran av Vattenrådet uppdraget att inventera och identifiera vandringshinder i Göta älvs biflöden för att skapa förutsättningar för att åtgärda dessa. I det fortsatta arbetet med vandringshinder ska nu rapporten som togs fram av sportfiskarna användas som underlag i detta projekt vilket står beskrivet i projektets

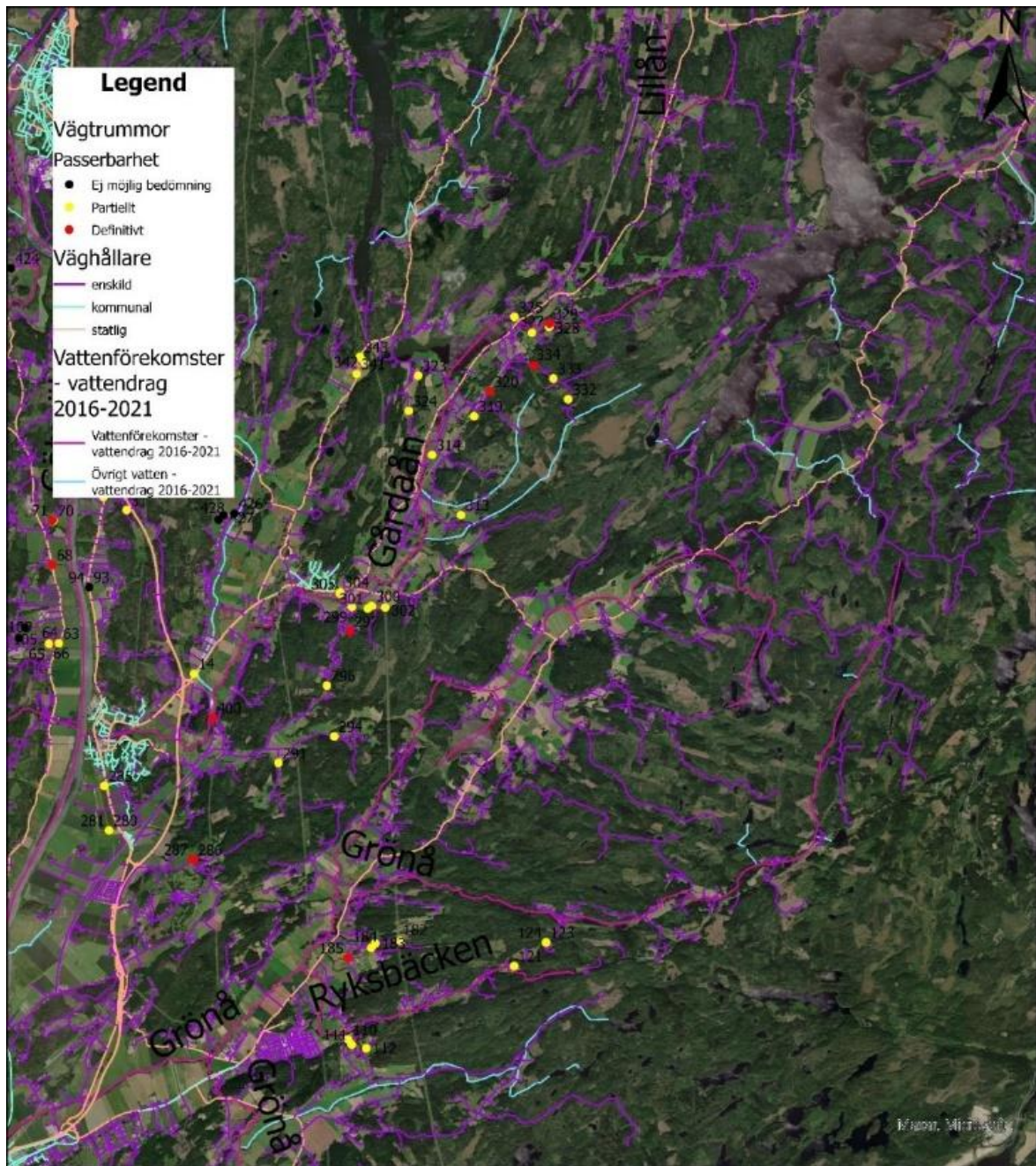
ansökan. De inventerade vandringshindren som beskrivs i sportfiskarnas rapport ska prioriteras för att därefter arbetas vidare med. För mer information om underlaget se Bilaga 4 Rapport vandringshinder.

Resultat

Förberedande arbete med inläsning av rapport och kartmaterial

Nästa steg

Skapa en prioriteringslista av vandringshinder beskrivna i rapporten



Karta som visar vandringshinder, allmänna och enskilda vägar i Göta älvs avrinningsområde.

5. Kungälv kommun

Undersökningar i Kungälv kommun har visat att det är bristande föryngring av gädda både i Nordre älv och Göta älv och att det finns behov av åtgärder som stärker fortplantningen av gäddyngel. Det finns därför behov att återskapa naturliga vandringsvägar, som leder till lekrområden, som tillsammans med våtmarken blir så kallade "gäddfabriker", där de kan försöka sig. Göta älvs vattenråd vill återskapa ett antal våtmarker och göra andra miljöförbättrande åtgärder och 15 åtgärdsförslag har tagits fram.

I samråd med Kungälv kommun diskuteras nu möjligheten att arbeta vidare på de mest prioriterade åtgärderna. Vi har haft ett uppstartsmöte för detta och kommer träffas igen under oktober för att vidare prioritera de åtgärder vi vill börja arbeta med. För mer information om åtgärdsförslagen se Bilaga 5 Åtgärdsförslag Kungälv kommun.

Resultat

Sammanställning av åtgärdsförslag
Uppstartsmöte

Nästa steg

Vidare prioritera föreslagna åtgärder tillsammans med kommun hur vi går vidare

6. Våtmark i Äspered (Lilla Edet)

En markägare vill ha hjälp med att anlägga en våtmark på sin mark genom att ta bort täckdikning. Konsulten har varit ute och tittat på platsen.

Nästa steg

Bearbeta frågeställningar för att fastställa förutsättningar för åtgärden

7. Våtmark i Sjuntorp (Trollhättan)

En markägare har kontaktat åtgärdssamordnaren då han önskar anlägga en våtmark på sin mark.

Nästa steg

Förberedelser inför fältbesök hos markägaren
Fältbesök hos markägaren

8. Restaurera våtmark vid Romesjön

Restaurera våtmarken samt eventuellt koppla på en förorenad bäck till våtmarken samt tömma den på fisk. En översiktlig inmätning av höjder på denna bäck har utförts. Aktiviteten inväntar svar från kommunens provtagning innan ytterligare arbete påbörjas.

Nästa steg

Avvakta svar från provtagning
Samråd med kommun

Områden att prioritera

1. Informationsinsats mot hästgårdar

Greppa Näringen har sedan länge fokuserat sitt arbete mot lantbruket men har nyligen börjat arbeta mot en ny målgrupp – hästgårdar. Länsstyrelsen/Greppa Näringen-rådgivare vill sprida sin nya modul genom informationsträffar och vill samordna detta arbete med oss. Vår roll kommer i huvudsak att vara att hitta och ta kontakt med lämpliga hästgårdar som utfört åtgärder de vill berätta om och där vi kan hålla träffarna.

Nästa steg

I samråd har vi beslutat att vi inte ska arbeta aktivt mot målgruppen hästgårdar i nuläget. Däremot hjälper vi gärna till att sprida information om arbetet och Greppa Näringens nya modul som riktar sig till hästgårdar.