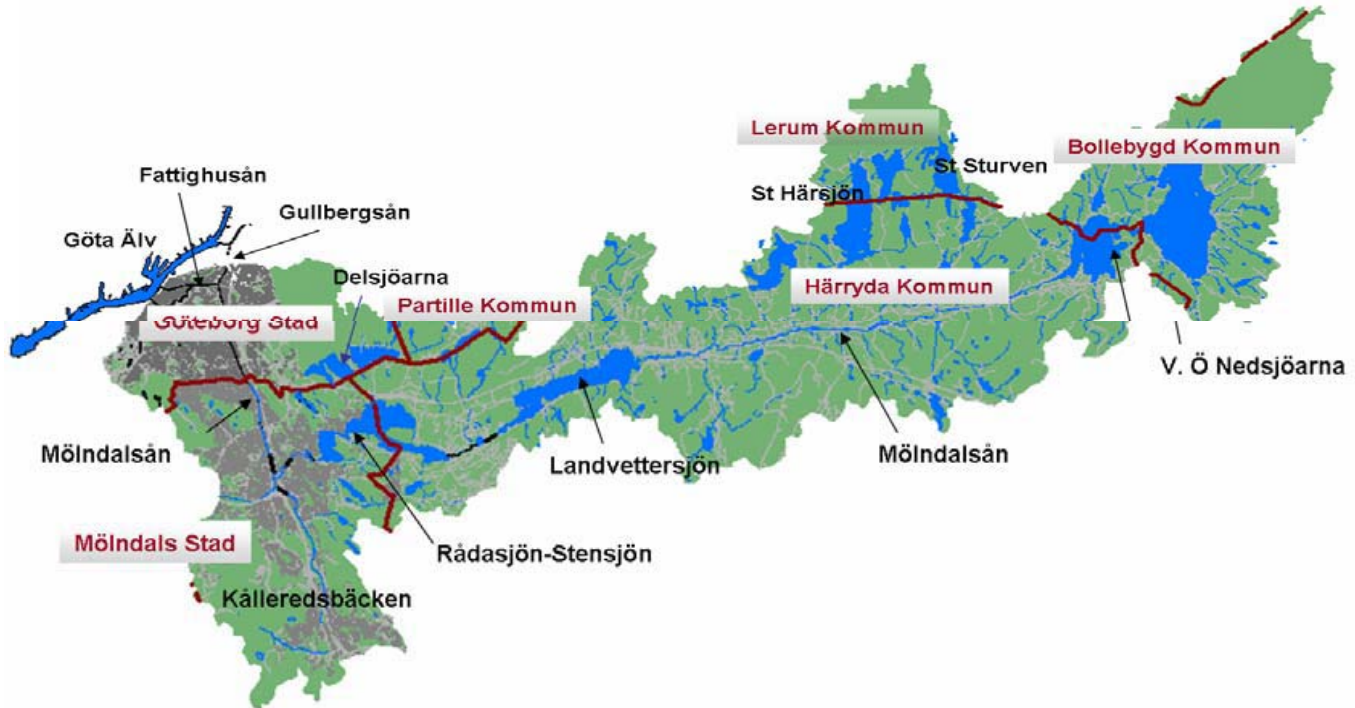


Gällande vattendomar och nuvarande regleringsstrategi vid varje dämme som handhas av Mölndals Kvarnby

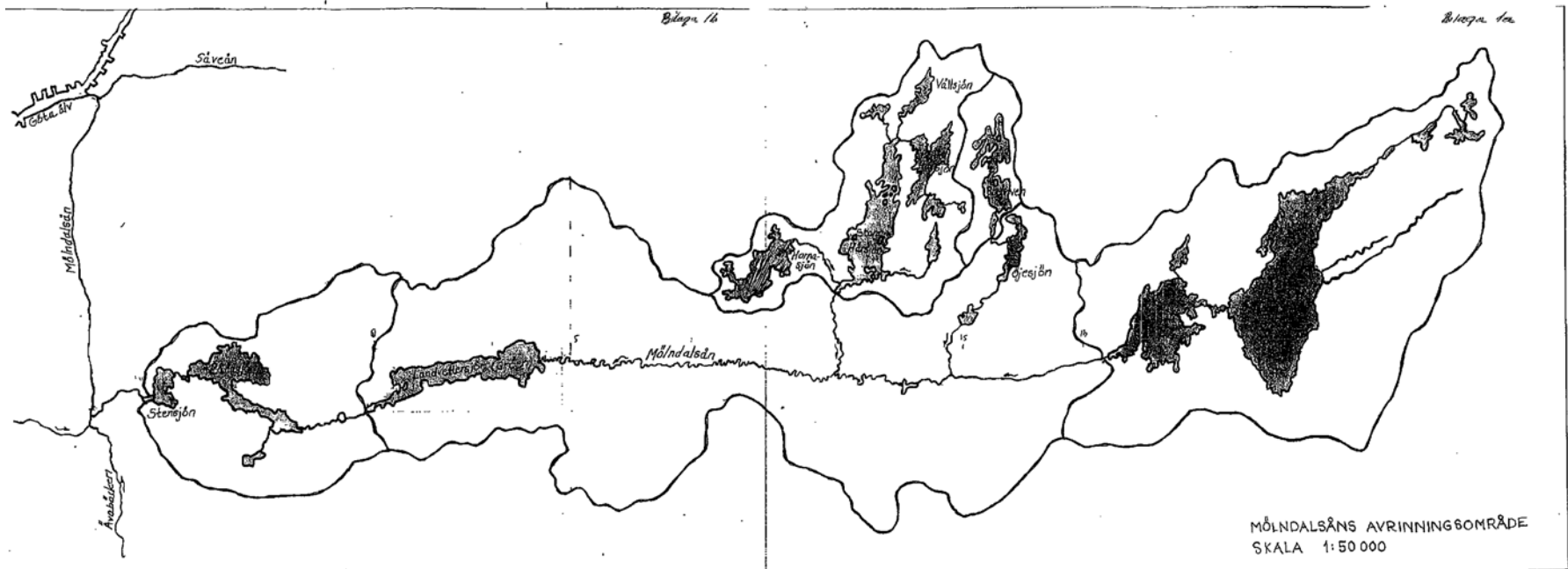
2009-12-02

Thomas Ericsson
Byålderman

Orientering av Mölnålsån vattensystem



Avrinningsområde övre Mölnålsån



Mölndalsån

- Mölndalsån har sitt källområde 120 meter ovan havet kring Östra och Västra Nedsjöarna i Hindås och vattensystemet sträcker sig genom Bollebygd, Härryda, Lerum, Partille, Mölndal och Göteborg.
- Mölndalsåns vattensystem uppgår till 275 km² med totalt ca 10 % sjöandel. Vattendraget har i sin huvudsträckning från Östra Nedsjön 32 km rinnande vatten till Mölndals Kvarnby respektive 45 km till havet.
- Nivåer enligt Göteborg Stads höjdsystem om ej annat anges

Mölnålsåns vattensystem

Övre Mölnålsån som berör Mölnåls Kvarnby s regleransvar

	Nederbörds- område km2	Magasin m3
Nedsjöarna	67	28,5
Stora Härsjön	18	6,0
Lilla Härsjön	9	3,3
Vällsjön	3,4	1,0
Homasjön	3	2,5
Sturvasjöarna	3	2,3
Öjesjön	4,3	0,8
Summa	107,7	44,4

Nedsjöarna, Östra och Västra

- Domar: 30 juli 1910, 17 december 1921, 25 augusti 1944, 25 juni 1946, 25 maj 1993
- Dämningsgräns DG +131,92 (pegel 3,15)
- Sänkningsgräns SG +129,07 (pegel 0,30)
- Amplitud 2,85 meter
- Minimitappning skall uppgå till 0,40 m³/sek ner till +128,77 då magasinet är tomt och luckorna i dammen skola handhavas på sådant sätt att genom dammen framsläppes allenast en vattenmängd motsvarande nyttiga tillrinningen i sjön.
- Vid vattennivåer på DG och högre skall alla luckor vara öppna.

Nedsjöarna, Östra och Västra

Utdrag ur dom 1944-08-25.

”regleringsrättshavarna icke äger rätt att helt avstänga avrinningen från Nedsjöarna under andra tider än som i de av vattendomstolen genom förut berörda dom fastställda vattenhushållningsbestämmelserna närmare angivas, dock att regleringsrättshavaren är skyldig att då så påfordras för lagligen tillkommit vattenverk i vattendraget nedströms Nedsjöarna även under sålunda bestämda tider framsläppa minst 0,4 m³/s eller, då magasinet i Nedsjöarna är tömt och tillrinningen icke uppgår till sistnämnda vattenmängd, denna tillrinning.”

”1) Det åligger regleringsrätthavaren att minst 12 timmar före varje ökning av tappningen om ökningen och dess storlek underrätta ägare av driftsdugligt vattenverk nedströms dammen.

2) Tappning må icke ökas hastigare än 0,50 m³/s om dygnet.

3) Under vintern skall, då fara för isbildning föreligger, en så jämn tappning som möjligt verkställas.”

Nedsjöarna, Östra och Västra

Utdrag ur dom 1993-05-25.

1. Vattendomstolen lämnar Mölnadal's Kvarnby tillstånd att vid Mölnadal'såns utlopp ur Västra Nedsjön, inom fastigheterna Limmerhult 1:8 och Hindås 1:7,
 - Bygga om det befintliga dämnet
 - Utföra fisktrappa i anslutning till dämnet,
 - Utföra ny ålyngelledare i anslutning till dämnet samt
 - Under tiden för nämnda arbetens utförande låta pumpa föreskriven minimivattenföring förbi arbetsplatsen.

Nedsjöarna, Östra och Västra

Utdrag av dom 2009-04-29, Mål M1747-08 och gäller ej då domen är överklagad till HD 2009-11-09 (MÖD beviljade ej prövningstillstånd, M4429-09/2009-10-08):

DOMSLUT

Med ändring av vad som bestämts i Västerbygdsens vattendomstol den 25 augusti 1944 (mål SM 6/1942) förordnar miljödomstolen följande.

När flödet genom dammen vid Nedsjö os är mellan 0,4 och 1,6 m³/sek får flödet ökas momentant till högst det dubbla. Efter 90 min får ytterligare dubbling av flödet ske. När flödet genom dammen vid Nedsjö os är över 1,6 m³/sek får flödet momentant med högst 2 m³/sek var 90:e minut.

Regleringsinnehavaren ska inför ökning av flödet vid dammanläggningen vid Nedsjö os som överstiger 1 m³/sek meddela ägare av aktiva vattenverk/kraftverk längs huvudfåran på sträckan Nedsjöarna- Gröen (Landvettersjön) och berörda regleringsrättsinnehavare nedströms Nedsjö os om storlekar och tidpunkter för det ökade flödespåsläppet. Meddelande ska ske på ett sådant sätt att mottagaren direkt ska kunna bekräfta detta: telefon, ms med kvittens, personligt besök eller annan framtida teknik. Detta görs senast i samband med påbörjad flödesändring.

Stora Härsjön

- Domar: 15 februari 1929
- Dämningsgräns DG + 111,50 Vid DG tappas 3 m³/sek
- Om vattenståndet stiger över högsta gräns 111,5 m öppnas luckan fullt ut. Sjunker vattenståndet under denna gräns släpps högst 3m/sek.
- Sänkningsgräns SG +109,30
- Amplitud 2,20 meter

Stora Härsjön har Mölnadal's Kvarnby tidigare haft rätt att genom dämme reglera vattnet i nämnda sjö.
Denna rätt är överförd till Härryda Elektriska Distributionsförening (idag Härryda kommun)
Mölnadal's Kvarnby regler dämmet.

Lilla Härsjön

- Domar: 15 februari 1929, 30 november 1933
- Dämningsgräns DG + 113,79 Vid DG framsläppes tillrinningen
- Om vattenståndet stiger över gräns +113,89 öppnas luckan fullt ut.
- Sänkningsgräns SG +110,55
- Amplitud 3,34 meter
- Maximal avtappning under DG är 0,9 m³/sek

Vällsjön

- Domar: 15 februari 1929, 15 december 1931
 - Dämningsgräns DG + 122,8
 - Över DG luckan fullt öppen
 - Sänkningsgräns SG +121,00
 - Amplitud 2,9 meter
-
- Reglering under tiden mellan islossning och 1 oktober.
 - Då nivån vid dammen är högre än 122,80 m öppnas för utsläpp till högst 0,34 m/sek. Skulle nivån ändå stiga får detta ske till högst 122,90 m med fullt öppen lucka. Sjunker vattnet under denna nivå får högst 0,34m/sek släppas.

Hornasjön (Homassjön)

Dom: 15 februari 1929

Lokalt höjdsystem

- Dämningsgräns DG + 10,64
- Sänkningsgräns SG +8,25
- Amplitud 2,39 meter

- Vid nivå över 10,64 m öppnas luckan dock för högsta utsläpp 0,3m/sek. Skulle då nivån ändå stiga får detta ske till 10,74 m då luckan skall vara fullt öppen. När vattnet åter sjunker under denna nivå får högst 0,3 m släppas.

Stora och Lilla Sturven

- Dom: 15 februari 1929

Lokalt höjdsystem

- Dämningsgräns DG + 13,50
- Sänkningsgräns SG +11,30
- Amplitud 2,20 meter

Då nivån stiger över 13,50 m öppnas luckan dock till högsta utsläpp 0,3m/sek vid Lilla Sturvens utlopp. Skulle nivån ändå stiga får detta ske till 13,60m med fullt öppen lucka. När vattnet åter sjunker under denna nivå får högst 0,3 m/sek släppas.

Öjesjön

Dom: 15 februari 1929

Lokalt höjdsystem

- Dämningsgräns DG + 10,0
- Sänkningsgräns SG +8,10
- Amplitud 1,90 meter

Vattendom från den 15 februari 1929 har aldrig tagits i anspråk. Enligt vattendom från 15 februari 1929 äger Kvarnby och Mölnlycke rätt att släppa fram det vatten som tappas från Lilla Sturven.

Öjesjön regleras enligt hävd.

Gröen (Landvettersjön)

Regleringen sköts av Wallenstam (fd Mölnlyckebolaget) enligt hävd.

- Dämningsgräns DG + 59,73
- Sänkningsgräns SG +59,15
- Amplitud 0,58 meter

Rådasjön - Stensjön

Domar: 3 mars 1922, 10 februari 1937, 7 april 1998

- Dämningsgräns DG + 59,73
- Sänkningsgräns SG +59,15
- Amplitud 0,58 meter

- Dom: 1937: Mölnadal's Kvarnby erhöill tillstånd att reglera avrinningen i Stensjön mellan DG och SG i det för företaget gällande höjdsystemet. I
- Med Stensjödammen regleras även den ovanför Stensjön belägna Rådasjön med följande sänkningsgräns + 59.17 m.
- Då vattenståndet i sjön tenderar att sjunka under DG, skola luckorna i dammen handhavas på sådant sätt att genom dammen framsläppes allenast en vattenmängd motsvarande nyttiga tillrinningen i sjön.
- När vattnet stiger över DG skall samtliga luckor vara fullt öppna.

- Märke C XIV J 1819 på "Kungssten" innehar höjdläget +59.99 m.

Rådasjön - Stensjön

- Före ombyggnad 1993 har noterats högsta vattenstånd i Stensjön +60.21 m (0.48 m över DG) motsvarande 17.0 m³/s.
- December 2006 noterades högsta höjd +0.98 m och tappning av 23 m³/s.
- Vid reparation av damm (VA 38/96 " Ansökan om lagligförklaring av smärre ombyggnad av regleringsdammen i Stensjöns utlopp som skett i samband med reparation") november 1995 – februari 1996 är tröskeln på +58.645 m, 85 mm under den i 1937 års dom.

Äldre damm	11.00 m ³ /s
Befintlig damm före reparation	9.8 m ³ /s
Ny damm	12.3 m ³ /s

Nedströms Stensjö dämme

Genom vattendomstolens tvenne domar 11 november 1943 har DG fastställts för Grevedämnet till +55.20.

Papyrus har förvärvat hela åns vattenrätt upp till höjden +26,75 m.